

目錄

第一部分	學校資料	
	1. 辦學宗旨	P.1
	2. 發展方針	P.1
	3. 教學目標	P.1
	4. 本年學校關注項目	P.1
	5. 班級編排	P.1
	6. 教師名單	P.2
	7. 家長教師會資料	P.2-3
	8. 校曆表	P.4-5
	9. 循道衛理聯合教會天水圍堂聚會資料	P.6
第二部分	家長須知	
	1. 教育宣言	P.7
	2. 校服及儀容	P.7-8
	3. 上學及放學方法	P.8
	4. 惡劣天氣安排	P.8-9
	5. 請假、遲到、早退及兒童染上傳染病的病假建議	P.9-10
	6. 受傷治理	P.11
	7. 午膳	P.11
	8. 校車	P.12
	9. 搬遷、退學	P.13
	10. 學校各網上平台 (電子通告、PPS 電子繳費、學生考勤、家課日誌及家長即時訊息)	P.13-17
	11. 獎懲	P.18-19
	12. 獎學金類別及評審準則	P.19
	13. 評估政策及安排	P.20
	14. 學業保證計劃	P.20
	15. 修業及畢業準則	P.20
	16. 中、英文圖書共享計劃	P.20
	17. 英文電子書(e-book)共享計劃	P.21
	18. 學生資助計劃	P.21
	19. 牙科保健計劃	P.21
	20. 學生健康服務	P.21
	21. 全方位學生支援服務	P.21-22
	22. 課後開放校園	P.22
第三部分	家長事務	
	1. 家長支援網絡	P.23
	2. 家長教師會	P.23
	3. 愛心家長義工隊	P.23-24
	4. 家長義工培訓	P.24
	5. 元朗區家長教育計劃	P.24-25
	6. 管教方法	P.26
	7. 良好習慣的培養	P.27

第一部分 學校資料

1. 辦學宗旨

本基督精神，發展全人教育；
藉宣講福音，培育豐盛生命。

2. 發展方針

本校秉承校訓「遵循主道、愛己愛人、積極盡心、各展潛能」的精神，培養學生在德、智、體、群、美、靈的成長，並採用「一條龍」辦學模式，所有畢業生都能直升天水圍循道衛理中學，繼續以本會的辦學精神培養他們。

3. 教學目標

本校以「人本主義」開始，「人」包括學生、家長和教師。我們相信每一個學生都有獨特的潛能，所以我們的理想是「絕不放棄任何一個學生、每個學生都可以成功」。無論他們的家境、學業成績如何，只要就讀本校，我們必努力培育他們成才。而且我們強調愉快學習，因為我們相信學生的學習動機最為重要，我們將以學生為本，設計多元化的課程，透過專題研習、跨學科課程、全方位學習及跨境學習等，讓學生親身經歷體驗，擴闊視野，培養自我管理及抗逆力，並增強其學習效能。

4. 本年學校關注項目

- 推展正向教育，因應學生的需要，發展不同的美德與品格強項（感恩、喜愛學習、自愛自律）
- 持續強化學生的學習動機及效能

5. 班級編排

根據教育局的編制，本校屬 30 班編制的學校。由於本校一向重視學與教的發展，早於 2004 年開始自行調撥資源，推行小班化教學，發展至今，全校開設 30 班，進行小班教學。

	18/19 年度
	班數
小一	5
小二	5
小三	5
小四	5(8 組)
小五	5(8 組)
小六	5(8 組)
總數	30

6. 教師名單

校長	蘇炳輝校長
小一	張藝瀛老師、文潔碧老師、洪瑩瑩老師、李卓然老師、莫碧嘉老師、文普楹老師、戴康怡老師、童惠恩老師、鄭傑心老師、吳嘉欣老師、張俊樂老師、林楚慧老師
小二	王惠珠老師、廖詠琴老師、黎芷欣老師、鍾君玲副校長、陶俊菁老師、卓藝藝老師、徐嘉楠老師、古慧婷老師、陳雅媚老師、劉月兒老師
小三	張燕婷老師、陳潔婷老師、葉燕香老師、葉鳳平老師、杜卓儀老師、李濛老師、陳韻瑜老師、周浩筵老師、何小荃老師、郭小櫻老師、蔡慶苓副校長、曾凱恩老師
小四	王子老師、黃穎琪老師、吳冠軒老師、陳進威老師、潘明慧老師、溫馨老師、萬志賢老師、李佩娟老師、白慕蓉老師、李碧珍老師、毛曼儀老師、李敬儀老師
小五	莫麗霞老師、謝世亨老師、梁健寧老師、丘妮欣老師、姚韻芝老師、吳寶儀老師、李宛茵老師、譚盼望老師、李德威老師、鍾宛真老師、陳桂枝老師
小六	鍾志巧老師、陳子彬老師、鄺詠雯老師、謝昂真老師、李文欣老師、吳苑芬老師、區媛兒老師、張凌艷老師、鄧慧賢老師、邱芷凌老師、萬梅青老師、Miss Shin EunBi
外籍英語教師	Mr Joseph Michael Dobson, Mr Parmveer Dhoot, Miss Amy McLeod, Miss Judy Ma, Miss Mabel Chien, Miss Lauren Seatter, Miss Blessing Clement
社工	池炳燊先生、陳玉娟姑娘、莫玉翹姑娘、馬迅君姑娘、黃家傑先生

7. 家長教師會

本校設有家長教師會作為家長與學校溝通的橋樑。在此感謝以下家長對學校的付出，現附上新一屆家長教師會之家長委員名單及上一屆家長教師會的財政報告供各位參閱：

2018-2019 年度第十三屆家長教師會家長委員名單

擔任職位	家長姓名
主席	解詩韻女士 (2B 馬子謙、3D 馬芷晴)
副主席	黃勇堅先生 (4C 黃天慧)
司庫	鍾永強先生 (1A 鍾清心、4B 鍾信謙)
秘書	陳慧敏女士 (3D 陳信一)
聯絡	張春麗女士 (3C 林俊宇)
康樂	陳麗霞女士 (3C 羅芷嵐、5B 羅子頤)、張雪茹女士 (3A 鄭迦睿)
宣傳	吳姍姍 (2C 吳晞瞳、4B 吳晞琳)、陳雅蓉 (2C 梁善鈞)

(如欲瀏覽家長教師會會章和委員簡介資料請見學校網頁)

天水圍循道衛理小學			
第十二屆家長教師會 2017-2018 年度			
截止 2018 年 7 月 11 日財政收支報告表			
承上年度結餘			
往來戶口		HK\$107,038.90	
現金		HK\$432.00	HK\$107,470.90
第十二屆財政總結:			
收入:			
2017-2018 年度 PTA 年費- (共 671 家庭 @\$20)		HK\$13,420.00	
2017-2018 年度教育局給予家教會津貼		HK\$5,372.00	
親子燒烤- 收費每位 @\$99		HK\$67,419.00	
親子燒烤- 後期收費 2 位 @\$99		HK\$198.00	
增聘外籍英語老師計劃- 第一期薪金		HK\$295,500.00	
增聘外籍英語老師計劃- 第二期薪金		HK\$293,900.00	
步行籌款收入- (PPS + Cheque + Cash)		HK\$254,704.90	
學校開放日- PTA 小食攤位的生意額		HK\$6,439.00	
增聘外籍英語老師計劃- 第三期薪金		HK\$292,700.00	
支出:			
印會員卡		HK\$124.00	
親子燒烤及步行籌款視察場地- 車資		HK\$718.20	
親子燒烤- 使用物資的費用		HK\$90.00	
親子燒烤- 禮品贊助		HK\$4,034.00	
親子燒烤- 支裝水贊助		HK\$100.00	
燒烤訂場- 按金 (\$15,000)		HK\$15,000.00	
親子燒烤- (總支出: \$64,320.00)		HK\$49,320.00	
增聘外籍英語老師計劃- 第一期薪金		HK\$295,500.00	
增聘外籍英語老師計劃- 第二期薪金		HK\$293,900.00	
步行籌款全數捐贈學校		HK\$254,704.90	
學校開放日- PTA 小食攤位的開支		HK\$4,525.00	
學校開放日- PTA 小食攤位的收益捐贈學校		HK\$1,914.00	
增聘外籍英語老師計劃- 第三期薪金		HK\$292,700.00	
承下結餘:			
往來戶口		123,654.90	
現金		HK\$838.80	
			HK\$124,493.70

如對以上財政報告有任何疑問，歡迎聯絡本校家長教師會委員。

8. 校曆表

2018 至 2019 上學期校曆表

月份	周次	星期							擬定假期/評估/家長日	全校性活動
		日	一	二	三	四	五	六		
九月								1		
	一	2	3	4	5	6	◇	8		首兩周特別課(3-14) 12:20 放學 健體日(7)
	二	9	10	11	12	13	14	15		
	三	16	17	18	19	20	21	22		多元活動課及加油站開始(17)
	四	23	24	25	26	27	28	29	屬會教師發展日-1(24) 中秋節翌日假期(25)	開放校園/ 課後活動/ 學習挑戰站/ 學科 輔導 開始(26)
十月	五	30	1	2	3	4	5	6	國慶(1)	公益金便服日(5)
	六	7	◇	9	◇	11	12	13		中小學運動會 I(8)及 II(10) 運動會後假期(11)
	七	14	15	16	17	18	19	20	重陽節(17) 中寫作評估 P5-6(16)	
	八	21	22	⑬	⑭	⑮	26	27	小一至小四 CEO、小五期中考暨 小六呈分試(23-25)	
十一月	九	28	29	30	31	1	2	3		生活教育車(1-20)
	十	4	5	6	7	8	9	10		元朗區陸運會(8-9)
	十一	11	12	13	14	15	16	17		
	十二	18	19	20	21	22	23	24		校慶(23)
十二月	十三	25	26	27	28	29	30	①	家長日(1)	
	十四	2	3	4	5	6	7	8		
	十五	9	10	11	12	13	14	15		
	十六	16	17	18	19	◇	◇	22		開放校園/加油站/課後活動/學習挑戰站/學科 輔導最後一天(19) 天循音樂日(20) 聖誕崇拜(21) 12:20 放學
	十七	23	24	25	26	27	28	29	聖誕節及元旦假(24-2/1)	
一月	十八	30	31	1	2	3	4	5	中寫作評估 P3-6(4)	
	十九	6	7	⑧	⑨	⑩	11	12	小一至小六期考(8-10)	多元活動課最後一天(11)
	二十	13	14	15	16	17	18	19		試後活動(14-24) 12:20 放學
	廿一	20	21	22	23	24	25	26	試後檢討日(25)	

- 紅字☒者為學校假期。【全年上課日數:191天】
- 指考試日期；◇指學生特別活動；□指全校性家長日
- 新學年開課日期：二零一八年九月三日(星期一)
- 每逢評估/ 期中考/ 期考前一周開始暫停課後活動。

2018 至 2019 下學期校曆表

月份	周次	星期							擬定假期/評估/家長日	全校性活動
		日	一	二	三	四	五	六		
二月	一	27	28	29	30	31	◊	2	農曆新年假期(4/2-16/2) 家長日暨小五介紹升中機制(22)	下學期開始(28) 多元活動課開始(28) 廿周年校慶 I (1) 開放校園/ 加油站/ 課後活動/ 學習挑戰站/ 學科輔導開始(18)
	二	3	4	5	6	7	8	9		
	三	10	11	12	13	14	15	16		
	四	17	18	19	20	21	22	23		
三月	五	24	25	26	27	28	1	2	中寫作評估 P5-6(21) 小一至小四 CEO、小五期中考及小六呈分試(26-28)	元朗區聯校教師發展日(8)12:20 放學戶外學習日(9)
	六	3	4	5	6	7	8	◊		
	七	10	11	12	13	14	15	16		
	八	17	18	19	20	21	22	23		
	九	24	25	26	27	28	29	30		
四月	十	31	1	2	3	4	5	6	清明節(5) 中大聯校教師發展日-2(12) 復活節假期(17-27)	藝術文化日(11) 科技日(15) 電影生命教育日及慶祝救主復活(16)
	十一	7	8	9	10	◊	12	13		
	十二	14	◊	◊	17	18	19	20		
	十三	21	22	23	24	25	26	27		
五月	十四	28	29	30	1	2	3	4	勞動節(1) 三年級系統評估(7 或 8) 家長日暨開放日(11) 佛誕(13) 六年級系統評估(14 或 15) 小六小測(21-23)	
	十五	5	6	7	8	9	10	11		
	十六	12	13	14	15	16	17	18		
	十七	19	20	21	22	23	24	25		
六月	十八	26	27	28	29	30	31	1	中寫作評估 P3-5(3) 小三期考(4-6) 端午節(7) 三及六年級系統評估(11-12) 小一、二及四期考、小五呈分試(11-13)	開放校園/ 加油站/ 課後活動/ 學習挑戰站/ 學科輔導 最後一天(31) 多元活動課最後一天(14) 試後活動(17/6-9/7)12:20 放學 畢業禮綵排日(21) 畢業禮(22)
	十九	2	3	4	5	6	7	8		
	二十	9	10	11	12	13	14	15		
	廿一	16	17	18	19	20	◊	22		
	廿二	23	24	25	26	27	28	29		
七月	廿三	30	1	2	3	4	◊	6	特區成立紀念日(1) 教師發展日-3(8) 暑假(17/7-31/8)	小四福音營(2) 廿周年校慶 II (5) 公布小六派位(9) 往中學註冊(11-12) 小一小二結業禮(10) 小三小四結業禮(11) 小五結業禮(12) 小六惜別會(15) 小六升中一編班試(16) 小一新生銜接課程(16)
	廿四	7	8	9	10	11	12	13		
	廿五	14	15	16	17	18	19	20		
		21	22	23	24	25	26	27		
		28	29	30	31	1	2	3		
八月		4	5	6	7	8	9	10	升小一銜接課程及小一新生生日(26) 小四及小六銜接課程(26-27) 小二至小六課程會(31)	
		11	12	13	14	15	16	17		
		18	19	20	21	22	23	24		
		25	26	27	28	29	30	31		

9. 循道衛理聯合教會天水圍堂聚會資料

堂主任：李英偉會吏

電話：2146 2455

聚會地址：新界天水圍天頌苑天水圍循道衛理小學內

網頁：<http://tsw.methodist.org.hk>

天水圍堂經常聚會一覽表

聚會名稱	聚會時間	地點	對象
主日崇拜	早堂：上午十時正 午堂：上午十一時十五分	禮堂	任何人士
聖餐主日	每月第二主日崇拜內	禮堂	任何人士
少年主日學	主日上午十一時十五分	305, 306, 307 室	中一至中六
兒童主日學	主日上午十一時十五分 (地下集合)	親子閱讀室、G02、 205 室、小禮堂	幼稚園、小學生
樂聚坊	每月第一、三主日下午二時十五分	G02 室	親子家庭
馬利亞團	逢週五上午九時三十分	G17 室	婦女
保羅團	逢週四上午十時正	G02 室	長者
Youth Union	青年區：逢週六晚上七時三十分；小禮堂		大專至職青
	少青區：上午十一時十五分；305、306、307 室		中一至中六
	天苗區：逢週六下午二時正；親子室、G02 室		小學至中學生

第二部分 家長須知

1. 教育宣言

我們相信家長：

- 重視家庭教育，為子女提供健康及愉快的成長環境。
- 認識基督教教育特質，認同我們的教育理念，共同肩負培育子女成長的責任。
- 與我們充分溝通，相互信任，關心並支持學校的教育工作。
- 認識基督教信仰，與子女一起在愛中相處相待，體驗豐盛生命。

我們期望的學生：

- 在聖經基礎上，認識基督教信仰，積極面對人生，過豐盛的生活。
- 在德、智、體、群、美、靈六育上，有均衡的發展。
- 接納自我，建立自信，尊重他人，承擔責任。
- 能夠獨立思考，發揮個人潛能，熱切尋求真理，具備自我反省及改進的能力。
- 愛護家庭和學校，關心社區與環境，認識並適應世界的變遷，對社會及國家作出積極貢獻。

2. 校服及儀容

我們相信校服乃學校的象徵，每天穿著整潔的校服能培養學生們的團結精神和提升對學校的歸屬感。因此所有學生必須穿著適當的校服上學，家長亦有責任提醒子女穿戴整齊，儀容整潔。

整齊校服樣式要求：

(一) 夏季校服

男	女	運動服
<ul style="list-style-type: none">● 白色短袖恤衫(附校徽)● 綠色條子短西褲(可附黑色皮帶)	<ul style="list-style-type: none">● 綠色條子裙 (附校徽)	<ul style="list-style-type: none">● 白色圓領短袖運動上衣(附校徽)● 綠色運動短褲
<ul style="list-style-type: none">● 純白色過腳跟短襪		<ul style="list-style-type: none">● 純白色過腳跟短襪
<ul style="list-style-type: none">● 黑色皮鞋		<ul style="list-style-type: none">● 白色運動鞋

(二) 冬季校服

男	女	運動服
<ul style="list-style-type: none">● 白色長袖恤衫(附校徽)● 灰色絨長西褲(可附黑色皮帶)● 學校領帶● 學校校褸*	<ul style="list-style-type: none">● 白色圓領長袖恤衫● 綠白色格仔絨背心裙(附校徽)● 學校領花● 學校校褸*	<ul style="list-style-type: none">● 白色圓領長袖運動上衣(附校徽)● 綠色白藍邊運動長褲● 綠色白藍邊長袖運動外套(附校徽)
<ul style="list-style-type: none">● 純白色過腳跟長襪		<ul style="list-style-type: none">● 純白色過腳跟長襪
<ul style="list-style-type: none">● 黑色皮鞋		<ul style="list-style-type: none">● 白色運動鞋

備註: 學校校褸*

- 本校已於 16-17 年度更換新校褸，18-19 年入讀小一的學生必須購買新校褸，而其他級別會逐步更換新校褸。
- 本校期望學生在 12 度或以上時，如需穿著禦寒外套，必須穿本校校褸回校；12 度以下如家長需要為子女安排穿著其他禦寒外套，顏色以深色為主。

(三) 其他注意事項

毛衣	灰色綠邊毛衣(背心或長袖)*
髮式	男生：髮型以樸素為主；短髮不過肩不蓋眼 女生：髮型以樸素為主；頭髮及肩者，須束辮子；蓋眼者須附髮夾； 頭飾必須以簡單樸素為重，宜選用綠、藍或黑色為主的頭飾。
配戴飾物	為保障學生上體育課時的安全，並鼓勵學生打扮樸素，學生不應配戴飾物回校(包括耳環、手鏈及頸鏈等)。

備註: 灰色綠邊毛衣*

- 於夏天期間，學校或會在室內地方開啟冷氣。如家長需要為子女安排穿著外套，學生要穿著學校毛衣。如有任何問題，請聯絡班主任。

3. 上學及放學方法

- 為培養「天循」學生的獨立能力，請送子女返校之家長，可以在門外止步，讓他們自行進入學校。如有特別需要，請與學校人員聯絡。
- 為安全起見，請學生於早上利用正門進入學校。
- 請為子女選定放學方法及緊急放學方法（詳列於學生手冊內頁），日後如改變放學方法，需再寫信給班主任申明原因。所有學生必須跟已安排之方法放學，不得擅自離校。
- 放學隊伍分為：自行回家隊、兄弟姐妹隊、家長接送隊及校車隊。
- 天頌苑管業處向本校表示，學校之正門路段為緊急車輛通道，嚴禁車輛停泊，以免造成阻塞，敬請家長留意。

4. 惡劣天氣安排

甲、星期一至五上課天

(1) 熱帶氣旋

天氣情況	採取之行動
懸掛一號風球	學校照常上課(除非另行通知)
懸掛三號風球	學校照常上課(除非另行通知)
懸掛八號或以上風球	學校停課 <ul style="list-style-type: none">● 如天文台宣布即將懸掛八號風球，教育局宣布即將停課，本校將安排學生進行緊急放學，請家長留意學校於 eClass Parent App 發出之訊息。

(二) 持續大雨

天氣情況	採取之行動
黃雨	學校照常上課(除非另行通知)
早上 5:30-6:00 前發出紅雨或黑雨	學校停課
早上 6:00-8:00 前發出紅雨或黑雨	學生無須上課 <ul style="list-style-type: none">● 如學生在上課途中獲悉停課，家長可因應雨勢及交通情況決定子女是否繼續前往學校。● 如學生已返抵學校，校舍仍然開放，並有教職員照顧返抵學校的學生，學校因應安全情況下安排學生放學。

天氣情況	採取之行動
上課期間發出紅雨或黑雨	學校照常上課直至放學時間 <ul style="list-style-type: none"> ● 午膳及校車照常 ● 家長可按需要親自到校接領學生。 ● 如於上課期間發出紅雨警告訊號，課後活動、功輔班、加油站、學習挑戰站、開放校園等照常。學校因應安全情況下安排學生放學。 ● 如於下午 1:00 黑雨警告訊號仍未取消，以上活動暫停，請家長留意學校於 eClass Parent App 發出之訊息。

乙、於週末或假期期間進行之活動

(包括課後活動、校隊訓練、成長的天空活動、暑期加油站、全方位活動等)

(一) 熱帶氣旋

一號風球/三號風球	活動照常
八號風球	<ul style="list-style-type: none"> ● 活動前兩小時八號風球仍然懸掛，活動取消。 ● 活動期間天文台宣布即將懸掛八號風球，教育局宣布即將停課，將安排學生進行緊急放學。

(二) 持續大雨

黃雨	活動照常
紅雨/黑雨	<ul style="list-style-type: none"> ● 活動前兩小時紅雨或黑雨警告信號仍然生效，活動取消。 ● 活動期間紅雨及黑雨警告信號生效，活動照常，家長可按需要親自到校接領學生，學校因應安全情況下安排學生放學。

5. 請假、遲到、早退及兒童染上傳染病的病假建議

(一) 病假處理

1. 請家長於上午 8 時正前致電校方，辦理請假手續，並填寫手冊內之請假表，於病假翌日交班主任簽署。(如兩天或以上病假，需交回醫生證明信，供學校存檔。)
2. 病假當天的功課不用補做。

(二) 事假處理

1. 若因緊急情況需於當天請事假者，請家長於上午 8 時正前致電校方，辦理請假手續；如預知某天事故需請假，請家長先向班主任申請（不少於五個工作天），否則可作曠課論。
2. 事假當天的功課不用補做。

(三) 遲到處理

自小培養學生準時的習慣是十分重要，若學生遲到十次，該生將記缺點一次，敬請家長留意。

(四) 早退處理

1. 為安全起見，學生若需早退，家長必須親臨本校一樓校務處辦理早退手續。
2. 早退後課節的功課不用補做。

(五) 兒童染上傳染病的病假建議

傳染病	潛伏期(天)	建議病假期
桿菌痢疾*	1-7	直至肚瀉已經停止及大便化驗顯示沒有該病菌 (須取三個各相隔少 24 小時的大便樣本作化驗)
水痘*	14-21	約一星期或直至所有水疱變乾
霍亂*	1-5	直至證實不再受感染 (在完成抗生素療程 48 小時後，須取三個各相隔一天的大便樣本作化驗)
結膜炎 (紅眼症)*	1-12	直至眼睛不再有異常分泌物
白喉*	2-7	直至證實不再受感染 (在完成抗生素療程 24 小時後，須有兩個相隔到不少於 24 小時，以拭子從咽喉及鼻咽取得的樣本，而其培養物呈陰性化驗結果)
手足口病*	3-7	直至所有水疱變乾或按醫生指示
麻疹*	7-18	出疹起計四天
腦膜炎雙球菌感染	2-10	直至清除病菌療程完成
流行性腮腺炎*	12-25	由呈現腫脹起計九天
小兒麻痺症*	7-14	首現病徵起計至少十四天
德國麻疹*	14-23	出疹起計七天
猩紅熱*	1-3	由服用抗生素當日起計五天或按醫生指示
結核病*	不定	按醫生指示
傷寒*	7-21	直至至少連續有三個各相隔至少 24 小時取得的大便樣本，化驗顯示沒有該病菌。(第一個大便樣本須完成抗生素療程 48 小時後開始收集)
病毒性腸胃炎	1-10	直至最後一次肚瀉後起計 48 小時之後
病毒性甲型肝炎*	15-50	由首現黃疸病徵起計一星期或按醫生指示
百日咳*	7-10	直至已完成至少五天的抗生素療程 (整個療程為十四天)

以上建議只基於各種疾病的一般傳染期考慮，其他因素如病童的臨床情況應在考慮之列，主診醫生亦須以專業判斷，就病期的長短作最後決定。

* 法例規定，該等傳染病個案須呈報衛生署。

6. 受傷治理

若學生於上課期間或進行活動時遇有不適或意外受傷，學校會作出以下相應措施：

- 學生在安全的情況下自行或由他人協助到學校醫療室休息，由曾接受急救訓練的老師或校務處職員作初步的觀察及護理。如有需要，由負責老師或班主任通知家長學生的情況，以便作出合適的安排。
- 由曾接受急救訓練的老師或校務處職員作初步的觀察後，如認為學生有需要送往急症室治理而時間許可者，學校會先與家長聯絡取得共識再作進一步行動。
- 學生如需要到急症室治理，有關費用由家長支付。
- 倘情況緊急，實有迫切需要，學校會先行電召救護車將受傷學童送往急症室治理，以策安全，並同步盡快聯絡家長。
- 如學生的緊急聯絡電話有更改，亦請盡快通知學校。
- 就上述措施家長如有問題，請與學校聯絡。

7. 午膳

(一) 網上訂飯

需要訂飯的同學，於指定日期前完成網上選擇餐款及付款等程序，請留意學生手冊中顯示的日期。

(二) 訂購手續

請在指定日期前於網上訂飯，並選擇以下任何一種方法付款：(如有收據，請自行保留)

- A. 網上繳費
- B. 繳費靈 (商戶編號：9297)
- C. 7-11 繳費
- D. Circle K 繳費
- E. 華潤萬家 繳費

(三) 退款須知

- a. 若訂飯學生當日**缺席**，校方將在早上 8:30 前傳真該天缺席名單給午膳供應商辦理退款手續。
- b. 若訂飯學生當日**早退**，恕未能作退款安排。
- c. 若因天氣(颱風或暴雨)或特別情況下，教育局於早上 8:30 或以前宣佈停課，訂飯學生將獲午膳供應商退款。
- d. 若學生需請假退餐，請假日的午膳費用將會在下個月份以現金退回。

(四) 家長應為子女準備環保餐具、餐檯布(不少於 11 吋 x16 吋)及手帕作午膳之用。

(五) 若家長送餐給子女，請於早上 11 時 30 分至中午 12 時正送到學校地下之接待處，並在「送餐袋」上寫上子女之姓名及班別。

8. 校車

(一) 接送學生安排

- a. 每天早上，校車都會按照指定路線，到各已協定的上車地點接送參加校車服務的同學回校，校車應於早上 7：45 前將同學送抵本校。
- b. 每天放學前五分鐘，乘搭校車的同學應知會隨堂老師，然後到雨一向校車保姆報到，接着登車安坐於座位上。
- c. 當保姆點齊相關人數後，校車約於下午 3：30 出發，將同學送至協定的校車上落點。若同學需留校參加活動，則可於課後活動完結後，到雨一向校車保姆報到，乘搭另一班約於下午 4：40 出發的校車。但於課後活動停止的上課天，則不會加設此班校車。
- d. 學生因事留校或隨家長離校而未能依時乘坐校車時，學生必須到雨一或事前由家長致電通知保姆。

(二) 申請乘搭校車

- a. 每年下學期末（約六月底），校車公司都會向一至五年級同學派發「乘搭校車申請表」，如有需要於下一學年乘搭校車的同學，可填妥此申請表，並把回條及車費交回校車公司或校車保姆，便能完成有關手續。
- b. 一年級新生的家長，可於本校舉行的「小一新生日」當天，到指定的校車公司攤位查詢，並可即時繳費及辦理乘搭校車的相關手續。
- c. 若同學因搬遷或其他原因，而需於學年期間改乘校車上學及放學，家長可自行致電校車公司查詢，以了解校車的行走路線及收費是否切合其需要。
- d. 若家長於學年期間停止使用校車服務，其後又想讓子女重新使用校車服務時，應先致電校車公司，查詢是否有乘坐空缺。

(三) 繳交車費安排

- a. 全年車費合共為十個半月。
- b. 車費可用現金或支票繳付，但期票則恕不接受。
- c. 每月的 26 日至 28 日為校車服務的收費期。
- d. 每月的 25 日，校車保姆會向乘車的同學派發「車費袋」，家長可將下一個月份的車資放於袋中，然後自行或由同學直接交予校車保姆。

(四) 家長注意事項

- a. 有關同學上落車的地點及時間，必須於申請乘搭校車時與校車公司編排妥當。
- b. 每年九月，校車公司都可能按乘車人數及同學居住地點的分佈作出行車路線調整，家長須於申請乘坐校車時注意有關路線的安排，有需要可向校車公司聯絡。
- c. 一年級同學須由家長於指定上落地點接送上學及放學，若一年級家長打算由學生自行下車回家，必須以書面方式分別通知校方及校車公司。
- d. 家長須在預定校車到達前 5 分鐘步至指定上車地點，若遲到，則校車保姆會致電家長，並通知校車不作等候。
- e. 家長應於指定時間到達指定地點接回子女，若校車到達時，家長尚未出現，則該生會由校車送回學校，然後由校方通知家長到校接回。
- f. 校車保姆負責於行車時，照顧同學及維持車廂內的秩序，因此家長應敦促子女遵守車規及聽從保姆指示，並於有需要時，向保姆要求幫助。
- g. 同學應每天攜帶乘車證，並隨時因應司機及保姆的要求出示乘車證。

9. 搬遷、退學

- a. 如因搬遷需更改地址，須以書面通知班主任及附上新地址及電話號碼，以便校務處更新通訊方法。
- b. 如家長安排學生退學，須先通知班主任及交上退學信，然後到校務處辦理退學手續，學校稍後會安排家長取回相關物件。

10. 學校 eClass 內聯網平台 (手機 App 版本)

家長可運用學期初派發之家長個人帳戶

登入 eClass Parent App



下載
eClass Parent App

或

網址：<http://eclass.tswmps.edu.hk>



[學校] 輸入：
Tin shui wai.....
然後選擇：
[天水圍循道衛理小學]



輸入戶口資料
家長登入名稱：p00p0000
密碼：12345678
*以上為例子格式



如有兄弟姐妹在校就讀
可按右方欄
[我的帳戶] 檢視



a. 電子通告：家長可於 Parent App 中的「通告」，進行簽閱回條。



i. 選取 [通告]



ii. 選取需回覆的通告



iii. 閱讀 pdf 版本
通告內容

iv. 揀選合適的
回覆選項

v. 輸入密碼後按
[簽署]作實

學校發出之通告請詳細閱讀，敬請留意以下事項：

- i. 電子通告：電子通告以 Acrobat PDF 格式儲存，家長可參考學校網頁進行安裝和閱讀。
- ii. 確認通告：家長請詳閱通告內容並於限期前簽署通告回條部份。逾期簽署的通告，學校將不作跟進。
- iii. 繳費通告：家長請詳閱通告內的繳費項目並於限期前簽署通告回條部份。家長簽署及確認有關的繳費項目後，系統會自動於 貴子女的繳費戶口內扣除所需費用。
- iv. 簽知通告：家長請詳閱通告內容並於手冊家長欄簽署，以確保知悉內容。
- v. 若通告內容有時間性或具連續性者，請張貼或予以保留至適當日期，以便隨時翻閱。

遲交回條/通告的安排：

- i. 有關購買事宜，家長須自行購買物品，相關的折扣和優惠以該公司之決定為準。
 - ii. 有關報讀課程或參加活動，遲交之申請將不獲接納。
- b. 電子繳費：學校以「繳費靈 PPS」形式進行繳費。
- i. 開設繳費靈戶口
 - 攜同銀行提款咭到任何 PPS 終端機 (OK 便利店、HKT 專門店等)
 - 設定電話密碼(5 位數字)及網上戶口密碼(8 位數字)
 - 保留印有 PPS 戶口編號的收據
 - ii. 登記子女賬單
 - 致電 PPS 電話熱線「18013」
 - 輸入學校商戶編號「6507」
 - 輸入 8 位數字的學生繳費編號 (將於 8 月綜合通告派發)
 - iii. 繳付賬單
 - 方法一：電話增值 (收取手續費\$2.2)
 - 致電 PPS 電話熱線「18033」
 - 輸入學校商戶編號「6507」
 - 輸入及確認增值金額
 - 輸入 8 位數字的學生繳費編號 (將於 8 月綜合通告派發)
 - 保留付款編號作參考及跟進
 - 方法二：便利店增值 (收取手續費\$3.4)
 - 攜帶印有學生繳費編號的條碼貼紙到任何 OK 便利店 或 華潤萬家超級市場
 - 以現金增值所需金額
 - 保留收據

iv. 檢視子女戶口結餘

i. 選取 [繳費紀錄]

日期	交易紀錄	金額
2018-07-12	取消 同意及繳費\$280，放學形式：自行放學。	\$944.80
2018-07-09	增值 \$40.00	\$664.80
2018-06-21	增值 \$400.00	\$624.80
2018-06-19	圖書館繳費 / Library Payment	\$224.80
2018-06-19	銷售 \$2.00	\$226.80
2018-06-19	圖書館繳費 / Library Payment	\$228.80
2018-06-19	銷售 \$2.00	\$228.80
2018-06-15	會繳交全份簿冊。	\$228.80

ii. 增值記錄

iii. 扣減記錄

c. 學生考勤：家長可於 Parent App 中檢視學生每天的返學及放學時間。

i. 選取 [考勤紀錄]

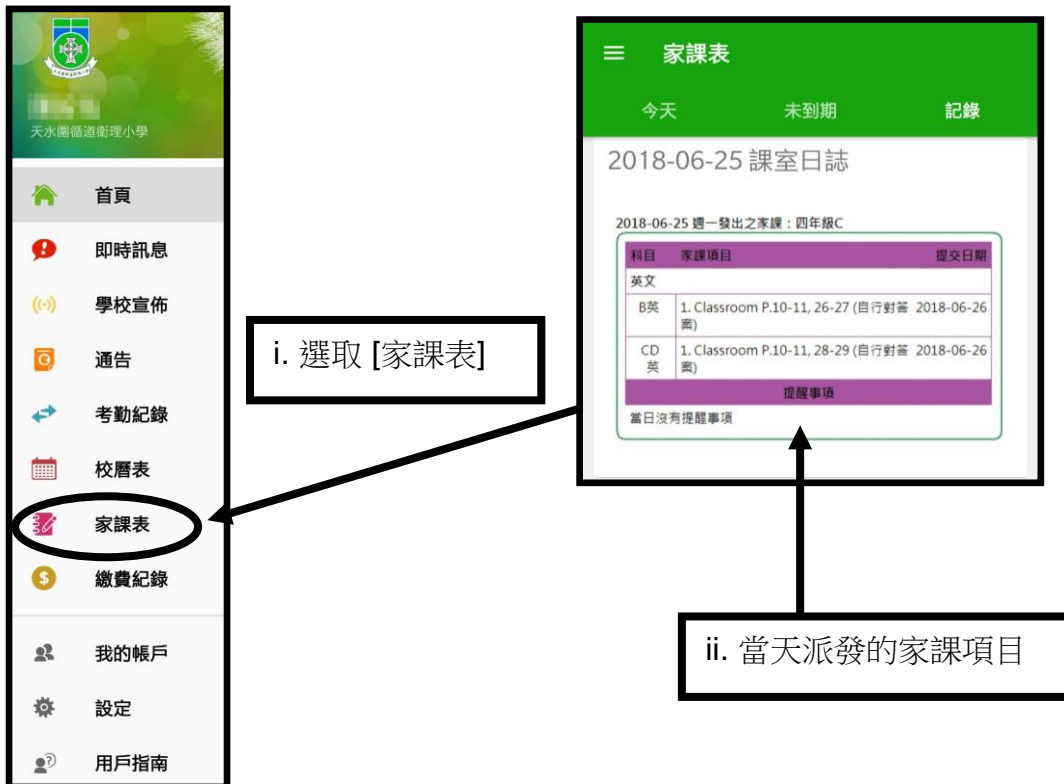
日期	出入時間	狀態
22	上午 07:39:41 - 12:27:08 下午 ---	
21	上午 07:33:58 - 12:21:24 下午 ---	
20	上午 07:42:42 - 12:18:40 下午 ---	
19	上午 07:40:47 - 15:23:06 下午 ---	
15	上午 缺席 下午 ---	

ii. 回校時間

iii. 放學時間

iv. 不正常記錄

d. 學生網上手冊：家長可於 Parent App 中的「家課表」，查閱學生當天的家課內容。



e. 即時訊息：家長可於 Parent App 中的「即時訊息」，查閱由學校發出的不同訊息。



11. 獎懲

(一) 活動獎勵

與各學科合作，開辦專科出發的活動，培養學生多方面的興趣和能力，活動包括課後校隊活動和課後繳費活動。凡出席率達八成或以上及態度良好者，該生的活動記錄將會顯示於成績表上。(18-19 年度開始，課外活動將不顯示於成績表上)

此外，老師會安排學生在活動過程中參與不同的展示或比賽，學生在下列情況下可獲發優點：

校外展示及比賽

如學生參與校外展示或比賽，**並且**在活動期間態度積極認真、自律守規，即可被推薦獲得一個優點。如所獲獎項具代表性，或屬國際性比賽獎項，有機會被推薦獲得兩個優點。

(二) 服務獎勵

- a. 凡所有班長如在服務期間表現良好並獲班主任推薦，可記優點一個。
- b. 全校服務生如基督少年軍領袖生、圖書館領袖生等如在履行職責時態度認真、盡責並獲負責老師推薦，可記優點一個。

(三) 懲處安排

事項	安排
欠交功課	為提高對學生交齊功課的要求，學校作出以下安排： a. 凡於星期一、二、四及五欠交功課學生需即日放學到指定課室留校至 4:30；星期三不設留校，凡於星期三欠交功課的學生須於星期四補留堂。 b. 此等學生須補做當天功課，完成後交當值老師檢查。 c. 學生欠交功課累積達六次，由培育組級老師發出 行為改善信 ，班主任於日內約見家長，並與家長了解及討論如何改善學生欠交功課的情況，提醒及堅持家長的協助及作出對策。 d. 學生欠交功課累積達十次，由培育組老師 發出缺點以作記錄 。班主任與培育組級老師約見家長，解釋記缺點的嚴重性。學生必須參加改善計劃(即 C 計劃)，培育組老師或班主任會跟進學生每天交齊功課的情形。
遲到	自小培養學生準時的習慣是十分重要的，若遇學生上學遲到而沒有充分的理由，學校會作出以下安排： a. 若學生遲到四次，班主任會聯絡家長以作了解。 b. 若學生遲到六次，由培育組級老師發出 行為改善信 ，班主任於日內約見家長，並與家長了解及討論如何改善學生準時上學的情況，提醒及堅持家長的協助及作出對策。 c. 若學生遲到十次，由培育組老師 發出缺點以作記錄 。班主任與培育組級老師約見家長，解釋記缺點的嚴重性。學生必須參加改善計劃(即 C 計劃)，培育組級老師或班主任會跟進學生每天準時上學的情形。
違規行為	為維持和諧有序的校園生活，若遇學生有違規行為時，學校會作出以下安排： a. 遇學生有違規行為出現，老師會按情況輕重，作個別處理或與家長聯絡，以

	<p>作出對應策略。</p> <p>b. 倘若老師及培育組級老師認為事態嚴重，則會視情況約見家長並作對應性的跟進。</p> <p>c. 經了解及商議後，會按違規行為作缺點、小過或大過的記錄。</p> <p>d. 培育組老師經商議後會因應個別學生情況而給予學生改過機會，安排功過相抵的輔導計劃。</p>
--	--

12. 獎學金類別及評審準則

上、下學期期考後頒發(一至六年級)

	獎項名稱	獎品	名額	甄選準則	甄選程序
1.	品學兼優獎	獎狀及獎學金	每班 1 名	品行及學習表現均成楷模者	經班主任/科任確認及全級教師通過

下學期期考後頒發

	獎項名稱	獎品	名額	甄選準則	甄選程序
1.	傑出服務獎	獎狀及獎學金	全校 1-2 名	參與服務較多且表現良好者	由各教師提名給培育組，再經教職員會議通過
2.	傑出運動員獎	獎狀及獎學金	全校 1 名	運動成績卓越，並擁有良好品格及體育精神者	由體育科科主任按科訂準則再作提名並經教職員會議通過
3.	傑出藝術表現獎	獎狀及獎學金	全校 2 名 (視：1 名 音：1 名)	在藝術範疇內表現優異，或貢獻良多，或曾為校爭光者	由視藝、音樂科科主任各按科訂準則再作提名，並經教職員會議通過
4.	傑出領袖生獎	獎狀及獎學金	全校 1 名	在領袖生工作上表現優越者	由負責領袖生老師提名，並經教職員會議通過
5.	宗教活動服務獎	獎狀及獎學金	每班 1 名	於基督教生命教育課上服務或表現良好者	由基督教生命教育課教師提名，並經教職員會議通過
6.	博覽群書大獎	獎狀及獎學金	各級 1 名	於全學年閱書量最高者	由班主任參考閱讀記錄並作統計，再作提名；由圖書館主任或圖書組協助，並經教職員會議通過
7.	「一條龍」獎學金	獎學金 (\$2,000)	全級成績首 10 名	<ol style="list-style-type: none"> 成功首選直升天水圍循道衛理中學者 按下學期整體成績計算，獲全級成績首 10 名者 最少獲半數以上六年級教師推薦 	由六年級教師按升學情況及學業成績而作提名，並經校長確認

13. 評估政策及安排

- a. 本校各次評估、考試日期及特別放學時間已編定，並在校曆表或家長指引內顯示，請家長按考試範圍指導學生溫習（考試如因天氣影響，將順延舉行）。
- b. 若因特別情況學生未能出席評估/考試，請通知學校。**(補考安排只適合於呈分試才設立)**
- c. 為培養學生有持續的學習習慣，以及更有效地評估學生的學習效能，**各科加入平時表現作考核內容**。
- d. 本年度上學期期中試及期考後、下學期期中試及期考後均設有一天的試後檢討日，讓老師檢討教學內容及成效，詳情請留意校曆表及通告。

14. 學業保證計劃

為了讓家長更加了解貴子弟在校的學習情況，及令學生能提升自己對學習的要求，所以在每次評估及考試後，如不合格的同學均需接受輔導及進行重考，同時科任亦會知會家長共同擬定協助方案。而學生於下學期期考中，成績表現如未能達到升班要求(如:中、英、數三科中其中二科不合格或班主任推薦)，需安排留班。

15. 修業及畢業準則

六年級學生畢業的準則以下學期期考計算，學生需符合以下兩個範疇要求(學業成績及操行)才獲頒發畢業證書。詳情如下:

(一) 學業成績

平均分	畢業生/修業生
期考平均分 60 分或以上	畢業生
平均分 50-59(D)	班主任保薦成為畢業生/維持修業
平均分 35-49(E)	校長保薦成為畢業生/維持修業
平均分 0-34(F)	校長保薦成為畢業生/維持修業

(二) 操行

操行 C 以下：須由班主任/校長保薦

16. 中、英文圖書共享計劃

為了讓學生提高環保的意識，同時學習珍惜所有，與人分享的良好品德。本校特意推行「中、英文圖書共享計劃」，期望學生由小開始，就能學習愛惜書本，與人共享。計劃詳情如下：

- a. 共享圖書包括：中文科及英文科教學用圖書。
- b. 同學只需於入學時一筆過交付計劃所需費用，則可以於本校就讀期間免費享用中、英文共享圖書。
- c. 款項一經繳交，恕不退回。
- d. 同學們需妥善保存圖書的完整及清潔，否則必須補購或按價賠償。
- e. 不參加此計劃者：每年均需自行購買中、英文圖書。

17. 英文電子書(e-book)共享計劃

為了鼓勵學生能在家中多練習英文，改善聆聽及發音能力，及增強英文語感，本校推行「英文電子書共享計劃」，期望學生能善用此學習工具，並能珍惜資源，與人分享。計劃詳情如下：

- a. 同學只需於入學時一筆過交付計劃所需費用，則可以於本校就讀期間免費享用英文電子書。
- b. 款項一經繳交，恕不退回。
- c. 同學們需妥善保存電子書的完整及清潔，如於使用期間損毀或遺失了英文電子書，**須補購一套完整之英文電子書交回學校**。
- d. 不參加此計劃者：每年均需自行購買英文電子書以完成功課及溫習。
- e. 本校於將來選用另一套英文教科書，此計劃將會結束，並會發回該學年的英文電子書給參與計劃的學生。
- f. 由於本校小一至小三同學之英文課選用校本課程教材，**此計劃只適用於小四至小六學生**。

18. 學生資助計劃

本校接獲學生資助辦事處通知，須替申請學生資助之學生，核實資料。故請所有收到由學生資助辦事處發出之「資格證明書」的家長，填妥表格上有關資料，並於**開學首兩周**把表格交回班主任。（若過了此限期遞交之證明書，家長需交校方核實資料後，自行郵寄至學生資助辦事處。）

首次申請的家庭，可到民政事務處索取「資格評估申請表」。申請人須把填妥的表格和有關證明文件副本放入回郵信封，直接寄回學生資助辦事處。如有疑問，請致電學生資助辦事處電話：8226 7067

19. 牙科保健計劃

此項計劃為小學一至六年級學生提供一般性之牙科醫療服務，包括全面檢查牙齒、補牙、清理牙齒、脫牙等。診症地點為屯門學童牙科診所。

學生	辦法	牙齒保健費
一至四年級	免費旅遊車接送	20 元正
五至六年級	自行到診(依衛生署安排)	(符合資格者)

20. 學生健康服務

本計劃參加者可接受一項以促進健康和預防疾病為主的綜合性服務，包括：體格檢查、健康評估、個別輔導及健康教育。參加者可依照預約時間到**元朗青山公路 269 號元朗賽馬會診所——學生健康服務中心**接受檢查，此項服務費用全免(符合資格者)。

21. 全方位學生支援服務

本校致力為學生提供全方位學生支援服務。學校為了照顧不同學生的需要，特別設立了學生支援小組，統籌學校不同類型的學習支援，並不時與各機構及教育局合作和交流，以更有效地輔助學生的學習及身心發展，有關服務內容包括：

(一) 教育心理學家

本校有一名定期到校的外聘教育心理學家，除每年 12 月為小一新生提供「及早識別服務」外，亦會協助教師制訂校本支援政策，如：功課調適、評估調適等。教育心理學家亦會按個別學生的情況，為家長及教師提供不同的教學策略或建議，並於有需要時為學生進行評估或轉介服務。

(二) 駐校註冊社工

本校有兩名駐校的註冊社工，除日常與學生接觸外，亦會為個別有需要的學生及家庭提供意見、輔導或轉介，作不同層面的個案跟進。本校社工同時會定期舉辦一些課外或課內的小組訓練，如：社交小組、自理小組、專注力訓練小組等，以提升學生在個人、學習及社交等不同方面的技巧。此外，社工亦會定期舉辦家長工作坊，為有需要的家長提供一些教導小朋友的技巧分享。

(三) 言語治療服務

本校有一名定期到校的外聘言語治療師，除於學期初時為有言語障礙(語言、發音、聲線、流暢度)的學童進行評估外，亦會為他們提供個別或小組治療服務。言語治療師亦會為家長或老師舉辦專題講座/工作坊，加強家長或老師對語言發展及提升學童語言能力之方法的認識。

(四) 校本支援服務

本校除學生支援小組及駐校社工外，還有融合教育助理協助課堂或於課外時間提供小組輔導。此外，本校亦設有不同的支援計劃，如：加油站、學習挑戰站、學科輔導、功課調適及評估調適等，從而建立學生的學習習慣，減低學生之功課壓力及提升他們的學習動機和成就感。

- * 如學生在健康中心或其他機構有任何評估報告，家長可將有關報告交給學校跟進。
- * 家長對以上服務有任何查詢，請聯絡班主任或學校社工。

22. 開放校園

為提供課餘活動空間及讓學生能有更多機會應用電腦完成學習任務，學校將於放學時間開放校園供學生使用。詳情如下：

對象:	四至六年級學生 (上學期) 三至六年級學生 (下學期)
時間:	星期一、二、四、五: 下午 3:15-5:15 (不設校車服務)
地點:	親子閱讀中心及地下操場。
程序:	1. 學生須於手冊第 14-15 頁請家長填寫及簽回。 2. 當值老師會於手冊蓋印，以確認出席。 3. 學生於「課後開放校園」中的時間安排: 3:15-4:30 於指定地方做功課或進行小組學習活動 4:30-5:10 學生活動時間 5:15 放學

第三部分 家長事務

1. 家長支援網絡

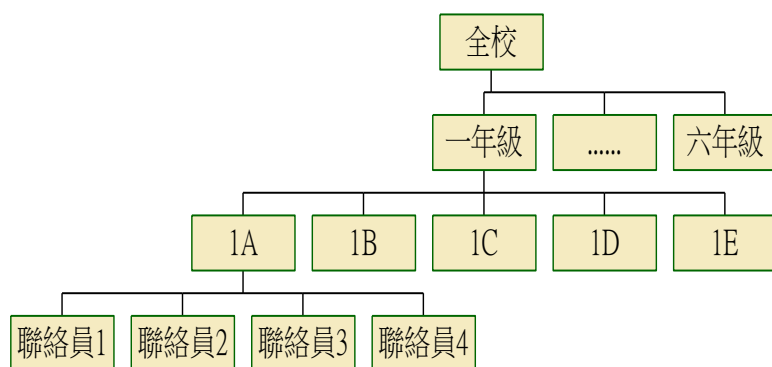
我們會繼續於學期初為家長組織支援小組，讓學校的訊息更有效地傳達給家長。我們希望家長能夠積極參與，協助擔任聯絡員，增強家長之間互相支援，充分利用支援網尋求協助或幫助有需要的家庭。

(一) 目的

- 透過每一班家長支援小組，使學校的訊息更有效地傳達給家長。
- 讓班主任及家長透過定期的聯繫建立關係。
- 建立家長及教師的伙伴關係，讓班主任在招募人手及資源上更為有效。

(二) 形式

- 以班為單位，每班約分為四小組。
- 於每組推選一位聯絡人，負責聯繫組員。
- 聯絡人的工作主要負責協助班主任傳遞消息，不用經常往返學校。



1. 家長教師會

新一屆家教會委員已順利誕生，在來年我們會繼續舉辦一系列的親子活動：旅行、工作坊和講座等。每年我們也會向家長徵收二十元會費以發展會務（以每個家庭計算，如有困難的家庭可以以書面方式向本會申請酌情豁免（詳情請向班主任查詢）。盼望各位能積極參與和支持，以促進家教會的發展。

3. 愛心家長義工隊

來年我們誠邀各位家長擔任家長義工。我們深信家長是天循的一分子，你們的參與不但幫助天循的成長，最重要的，是能夠幫助我們的同學，促進他們的學習和成長。在未來，我們會在各級舉辦不同的全方位學習活動(當中有跨境的活動)，期望邀請每一位家長參與我們的課程，與孩子一起進行活動，因為我們深信你們的參與除了可鼓勵和支持你的子女外，更重要的是可以了解他們的課程，協助他們學習。有興趣的家長，請填妥綜合通告。

以下內容只供參考，詳情容後會通知：

年級	主題	全方位學習活動
小一	天循主人翁	參觀及訪問「一條龍」中學
	自然小博士	參觀大棠生態園
小二	珍惜與分享	探訪幼稚園
	親親大自然	遊郊野公園
小三	運動樂趣多	運動樂趣多日營
	環保小先鋒	漫遊環保園
小四	健康小超人	遠足樂
	保育全接觸	香港歷史博物館遊蹤
		*跨境活動：珠澳文化保育之旅
小五	活出豐盛人生	探訪特殊學校
	文化世界觀	*跨境活動：新加坡文化交流之旅
小六	祖國面面觀	*跨境活動：神州之窗。北京行
	和諧綠色大世界	濕地生態考察

4. 家長義工培訓

在過去家長義工們都積極參與「天循」舉辦的活動，你們無私的奉獻，實在令我們深深感動。為使家長對「義工」服務有更多了解，協助學校推動活動，我們將舉辦「義工培訓工作坊」，並邀得資深家長教育工作者陸鳴茜姑娘(元朗大會堂家庭生活教育組中心主任)擔任是次活動的講者。**如家長於過去已取得中央義工培訓證書者，可豁免參與是次培訓活動，繼續擔任本學年的義工活動。**由於義工工作十分重要，所有家長義工必須接受培訓，訓練時間和詳情請見綜合通告。

5. 元朗區家長教育計劃

感謝各位家長一直的支持和參與，本年度我們再接再厲舉辦家長學校課程，參與由元朗區家長教育計劃所舉辦的家長學校，讓家長在有系統、創新和延展性的全面親職教育課程中，透過專業的支援，學習怎樣有效管教孩子，並在知識和技巧方面裝備自己，為子女提供全人發展的支援，灌輸正確的價值觀念。課程詳情如下：

(一) 課程目標

1. 協助家長掌握為人父母的角色與態度，親職知識與技巧。
2. 促進親子關係，從而達成培育效能。
3. 協助家長建立一個互相支持的網絡，交流管教子女的經驗與心得。
4. 營造一種家長也需要學習的學校氣氛。
5. 加強家長對學校的認識和歸屬感。
6. 加強家長對現行教育政策的認識。
7. 協助校方了解家長的期望，從而促進雙方的合作伙伴關係。

(二) 計劃對象

升小一及小二年級學生之家長

(三) 課程內容(講座及小組研討)

詳情請參閱綜合通告

(四) 費用

課程費用\$200，如學員在講座及小組各出席率達 80%而獲證書者，學校將退回一半費用。《家長獲取錄後，才需繳交費用》

(五) 嘉許

凡學員出席率達 70%可獲證書嘉許，並於結業禮當日頒發。

(六) 顧問及講員

親職教育工作者蔡黎悅心女士

元朗大會堂家庭生活教育組陸鳴茜姑娘

小組導師：本校社工及家長學校委員會的機構社工

請家長填妥綜合通告交回班主任。如有任何查詢，歡迎致電本校 2448 0373 與本校社工聯絡。

6. 管教方法---正向的家長教育

本年，我們會推行正向教育，正向心理學中指出人能透過奮鬥，爭取有意義的成果，來開發個人的潛能。此外，當中強調成就感，成就感的焦點是放在個人自身努力的過程上，並不受外界所定的標準而影響，希望家長們能做到以下內容：

正向教育---提升孩子成就感



1. 成就感有何重要？

- 能推動人追求進步，有助個人成長及提升個人能力
- 能推動人去達成所定下的目標，助人邁向成功
- 成就感能帶給人快樂和滿足，助人邁向幸福快樂的人生

2. 如何建立孩子的成就感——讚賞有妙法

美國學者 Henderlong & Lepper(2002)的研究指出，鼓勵和讚賞對建立孩子的成就感有很大幫助，讚賞更有助引發個人動機，讓孩子追求自己的目標，得到滿足感和成就感。然而，怎樣的讚賞才能幫助孩子建立成就感呢？

妙法錦囊一：單純的讚美

別讓讚美加上雜質，破壞了你對孩子發出讚美的初衷。

例如：「今次你考獲 80 分，比上次進步了很多！媽媽很欣賞你的努力啊！不過如果你一開始願意更動力一點，你今次可能已經 90 分了！」

本來是讚美孩子努力的話語，在加上後來的句子後，會讓孩子感到你在怪責他不夠努力，因此你的讚美也失去了原有的推動力。

妙法錦囊二：避免比較式的讚美

孩子於成長階段中，會有與別人競爭和比較的心態，故應避免作出比較式的讚美。

例如：「弟弟，你做得比哥哥好啊！」

否則，孩子很可能會因此將目標錯誤地定為「我要比哥哥或別人好」，把哥哥或別人視作比較對象，而非自我的努力及進步。

妙法錦囊三：對過程發出具體的讚美

學習具體地讚美孩子付出努力的過程，而非只著眼於事情的結果。這樣，孩子會更願意面對挑戰和學習新事物。明白成敗和結果並非最重要，相反，在過程中有否全力以赴才是關鍵。因此，你可以具體指出他們努力所做的事情和表現，從而發出讚賞。

例如：「今天你很專心做功課，即使內容有些挑戰，你還能保持專注，表現很好呢！」

妙法錦囊四：重視孩子的努力，而非能力

讚美會影響孩子對事情歸因的看法，以及設定目標的方向，因此我們讚美的重點要清晰，強調當中孩子付出的努力。



7. 良好習慣的培養

自小培養良好的習慣對有效學習是十分重要的，請各位家長教導孩子：

a.	執書包	每日按時間表檢查和執拾書包，注意書包的重量，預備第二天上課用書和用品。
b.	量體溫	量體溫每天上學前，家長應為子女量度體溫，並記錄在學生手冊上，注重孩子的健康狀況。
c.	家課套	家長宜為子女準備家課套，著他們自行將已完成之家課整齊地放在家課套內。
d.	視藝袋	為子女準備視藝袋物品，袋內放置用品包括圍裙、手袖、檯墊、小剪刀、膠水、顏色筆等。
e.	個人物品	協助子女在各樣用品上寫上班別及姓名，例如毛衣、校褸、運動外套、水壺、雨具等。
f.	吃早餐	為培養良好健康的習慣，學生應在上課前吃早餐。若家長認為有需要預備小食給子女，請在上學前備妥。請各家長勿在小息時到校送食物給子女，不便之處，敬請諒解！
g.	學生責任感	為培養學生之責任感，本校不鼓勵學生致電回家請家人代取物品，亦請家長勿輕予允諾。
h.	使用電子產品	與學生一起商量及訂定生活動時間表，讓學生有規律地使用電子產品。留意學生瀏覽的網站，提醒他們正確上網的態度。
i.	手提電話	學生不可攜帶手提電話回校，如有特殊情況，請與班主任聯絡。