

4下A書P.60 單元筆記

周界的認識：

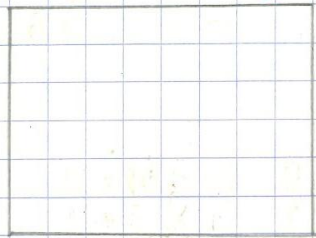
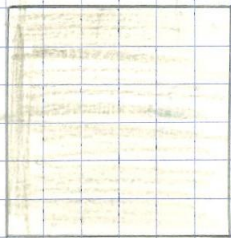
一個閉合平面圖形
外圍的邊界稱為周界。

正方形的周界

長方形的周界

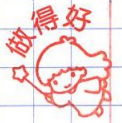
正方形的周界 = 邊長 \times 4

長方形的周界 =
(長 + 闊) \times 2



$2 \times 4 = 8$
周界是 8 m。

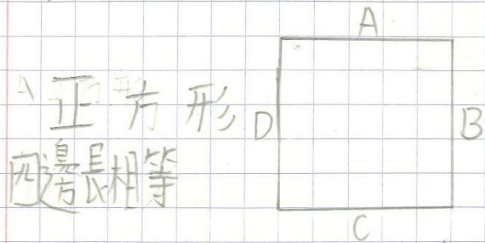
$(3 + 2) \times 2 = 10$
周界是 10 m。



閱 15/6

(三) 周界

25-4-2022



$$\begin{aligned} \text{周界} &= \text{邊長} \times 4 \\ &= 10 \times 4 \\ &= 40 \end{aligned}$$

長方形

對邊長度

$$\text{周界} = (\text{長} + \text{闊}) \times 2$$

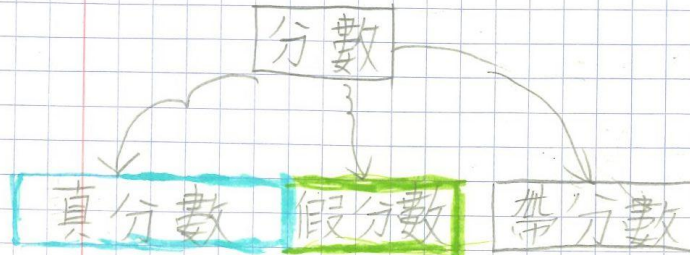
用心完成
欣賞你!

26 APR 2022

家長簽名: [Signature]

(三) 分數

26-4-2022



eg $\frac{1}{4}, \frac{2}{4}, \frac{3}{4}$
 $\frac{1}{4}$ 小
 $\frac{4}{4}$ 大

eg $\frac{4}{4}, \frac{5}{4}, \frac{6}{4}$

eg $1\frac{1}{4}, 2\frac{2}{4}$
 整數
 真分數

① 假 → 帶

$$\begin{array}{l} 18 \\ 4 \end{array} \rightarrow \begin{array}{r} 4 \overline{) 18} \\ \underline{16} \\ 2 \end{array}$$

Step 1 分子 ÷ 分母
 $18 \div 4$

Step 2 $4\frac{2}{4}$

清晰

29 APR 2022

清晰

(六)面積

(一)單位

1. 平方厘米 cm^2 (A) ← 手指甲 = $1 cm^2$

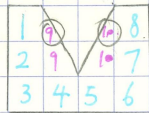


2. 平方米 m^2 ← 門的一半 = $1 m^2$



(二)數格子

方法一：半格 + 半格 = 1格 → eg.



方法二：半格或以上 = 1格 eg. ⑨、⑩不計

(三)長方形面積 = 長 × 闊



長方形的長 = 面積 ÷ 闊

面積 = 3×2

長方形的闊 = 面積 ÷ 長

= 6

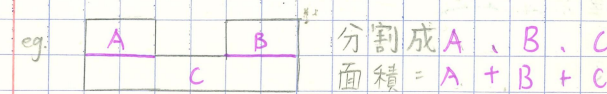
(四)正方形面積 = 邊長 × 邊長



面積 = 2×2
= 4

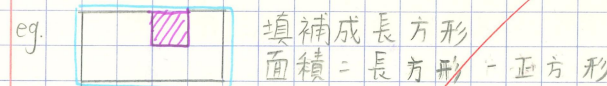
(五)分割法

把多邊圖形分割成多個基本圖形，計算基本圖形的面積，然後全部相加



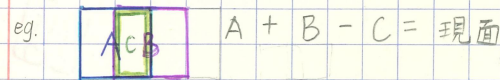
(六)填補法

把圖形填補後成一個大基本圖形，計算大基本圖形，最後用減法，把大基本圖形減去填補的圖形面積



(七)重疊

2個圖形面積 - 重疊面積 = 現面



內容清晰，有條理!

小數

14 - 6 - 2022

36 78
 整數 小數(兩位)
 正數

小數點

十位	個位	十分位	百分位	千分位	萬分位
2	3	9	0	1	7

讀作：二十三點九零一七

比較大小

開始 →

4	0	2	1
4	0	1	0
0	4	1	0

↑ 由此開始

1) 由整數開始比較 (十分 → 個位 → 十分位)

2) 對齊位值

3) $\frac{9}{10}$, 0.8, 1.2 (將分數變小數)

大至小：40.21 > 4021 > 0.4021

筆記清晰!



閱 15/6