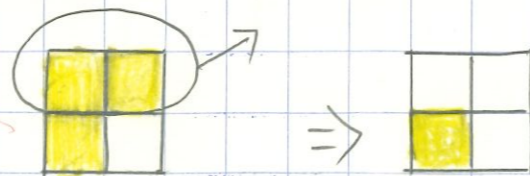


3A黃子喬  
分數

同分母分數減法



$$\frac{3}{4} - \frac{2}{4} = \frac{1}{4}$$

⑤  $2\text{ L} + 300\text{ mL} = 2030\text{ mL}$

$2000\text{ mL}$

分數與1

$$1 = \frac{5}{5} = \frac{2}{2} = \frac{20}{20} = \frac{100}{100}$$

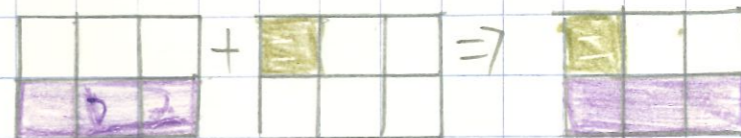
分數比較

$\frac{2}{11} < \frac{6}{11} < \frac{8}{11}$  分子越大 → 分數值越大

$\frac{5}{7} > \frac{5}{9} > \frac{5}{12}$  分母相同 → 分子相同 →

分母越大 → 分數值越小

分數加法



$$\frac{3}{6} + \frac{1}{6} = \frac{4}{6}$$

閱 18/6



第一次

10 - 6 - 20 21

①



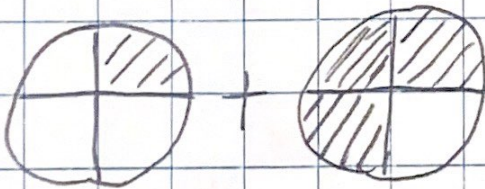
共有 6 個方格，  
著色部分有 2 格，  
著色格佔全部方格的  $\frac{2}{6}$ 。  
(六分之二 =)

②



佔全部表情的  $\frac{2}{8}$ 。

③



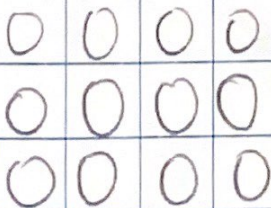
$$\frac{1}{4} + \frac{3}{4} = \frac{4}{4} (1)$$

④

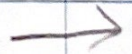
$$1 - \frac{7}{12} = \frac{5}{12}$$



⑤



$$12 \text{ 的 } \frac{3}{4} = 9$$



$$\textcircled{6} \quad 1 = \frac{8}{8} = \frac{7}{7} = \frac{25}{25}$$

$$\textcircled{7} \quad \frac{1}{9} < \frac{1}{6} < \frac{1}{3}$$

分子相同  
分母越大  $\rightarrow$  分數值越小

$$\textcircled{8} \quad \frac{10}{12} > \frac{7}{12} > \frac{3}{12}$$

分子越大，數值愈大  
分母相同

閱

18/6

3C 麥芷柔  
三角形

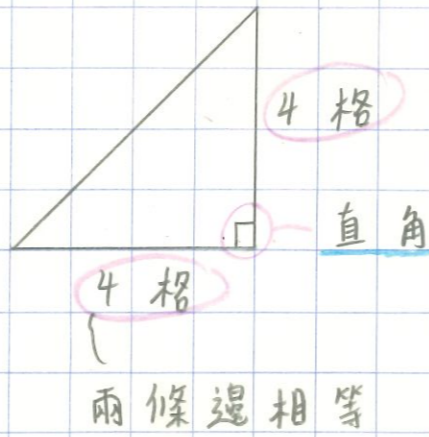
三角形

18 - 6 - 20 21

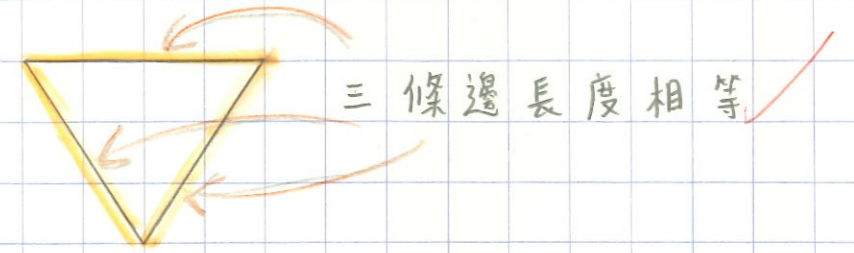
① 直角三角形



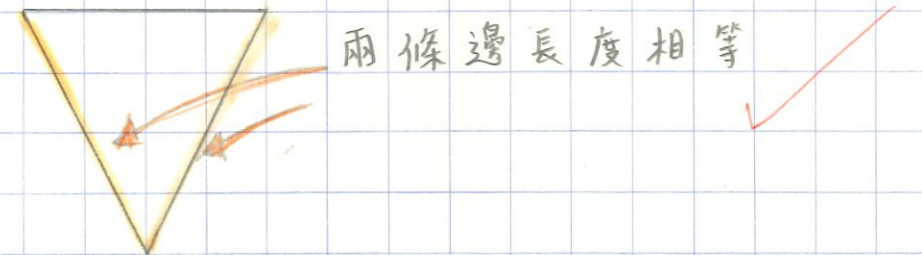
② 等腰直角三角形



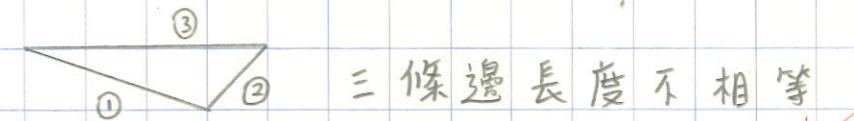
等邊三角形



等腰三角形



不等邊三角形



① + ② > ③



3D 繆偉軒  
棒形圖

第三次

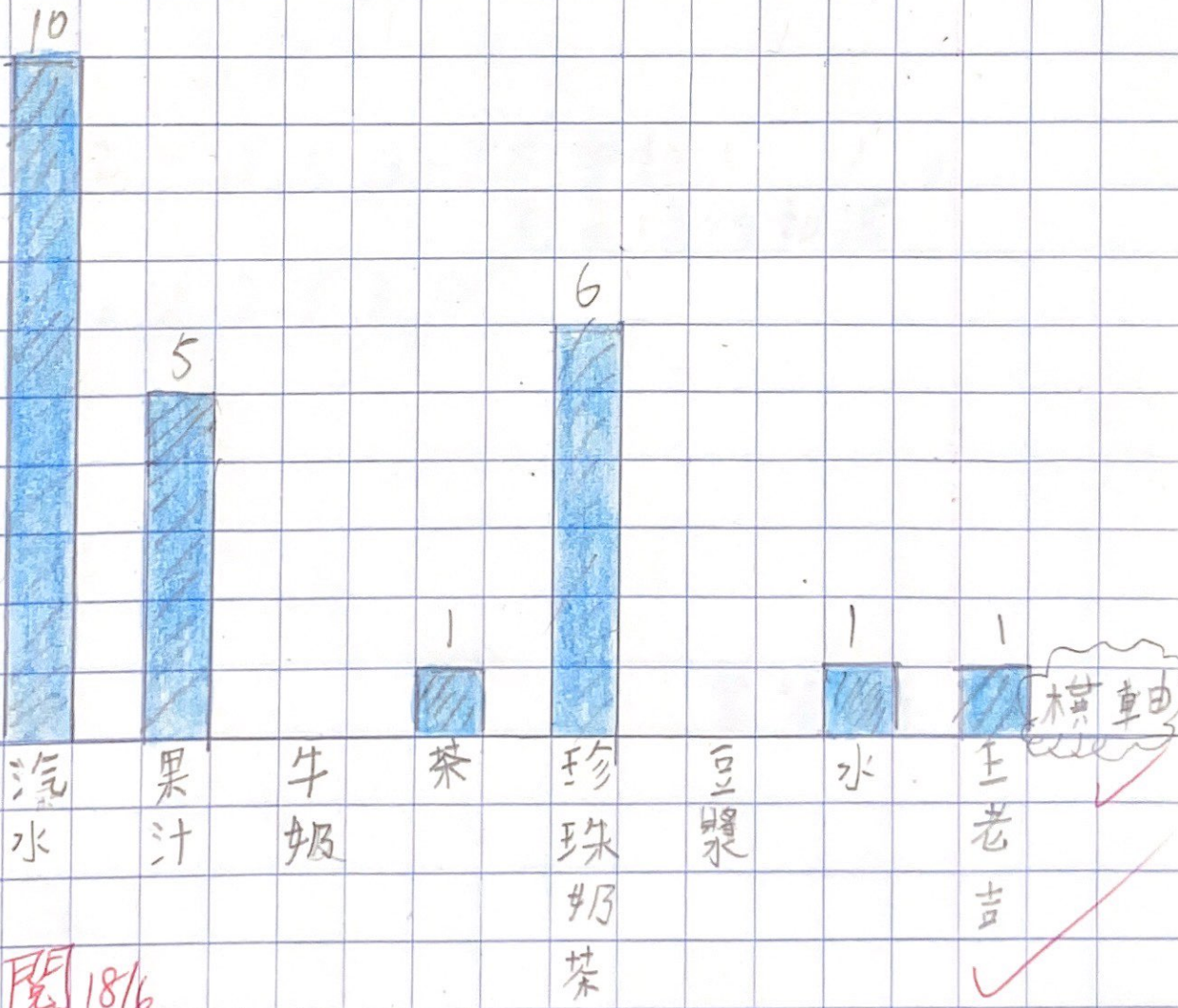
17-6-2021

縱軸

3D班最喜歡的飲品

標題

一人數



共 18/6

(飲品種類) 家簽

3E 張信晞  
四則運算

不夠減

$$3054 - 6912 + 4810$$

$$= 3054 + 4810 - 6912$$

$$= 7234 - 6912$$

$$= 322$$

先算

$$64 + (79 - 23)$$

$$= 64 + 56$$

$$= 120$$

先算

$$172 - (72 - 61)$$

$$= 172 - 11$$

$$= 161$$

四則運算

$$18 - 6 - 21$$

$$25 + 3 \times 4 - \text{先算乘法}$$

$$= 25 + 12$$

$$= 37$$

先算  
圓括號

$$(25 + 3) \times 4$$

$$= 28 \times 4$$

$$= 112$$

閱 18/6

